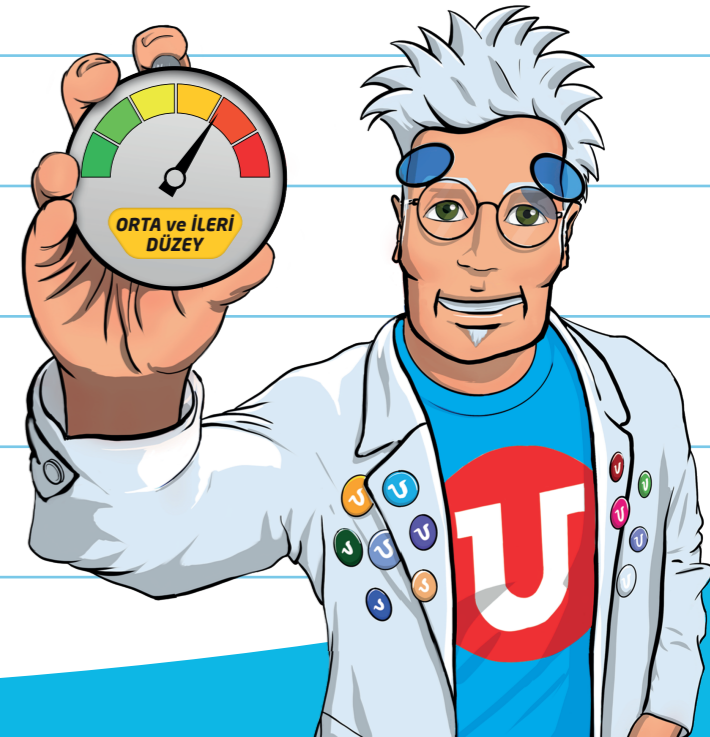


7.ÜNİTE



TYT Orta ve İleri Düzey Tarih Soru Bankası

Beylikten Devlete Osmanlı Medeniyeti



BEGÜM ÜNLÜ

BEYLİKTEEN DEVLETE OSMANLI ME- DENİYETİ

Horasan Erenleri

**Sufiler-Anadolu nun
İslamlaşması**

Tarikatlar

**HUKUK
(Kadılarının görevleri)**

Bilim-Eğitim

Divanın Teşkilatlanması

Edebiyat

Mimari

Zanaat

Sanat

- Osmanlı Devleti'nin bütün sistemlerinin teorik yapısına İslam hukuku, eski Türk geleneği ve yaşanılan mekanın özellikleri birleşerek yön vermiştir.
- Osmanlılardaki sünni İslam inancı-esasları
- *Anadolu'ya gelirken tasavvuf düşüncesinden,
- * eski Türk inaçlarından,
- *Anadolu uc kültürünün dinamizminden yararlanarak bir senteze ulaşmıştır.

Horasan Erenleri Anadolu'da

- *Abdalân-i Rum,
- *Gaziyân-i Rum,
- *Bacıyân-i Rum,
- *Ahiyân-i Rum adlarıyla Türkleşme sürecine hız katmışlardır.



Gaziyan-ı RUM:

- Anadolu'nun Türkleşmesi ve İslamlaşması sürecinde sufiler arasında yer alan ve serhat boylarında Alpler, Erenler veya Gaziler olarak cihat edenlerden oluşurlar.

Ahiyan-ı RUM: ,

- Anadolu Ahileri'dir.
- Osmanlı Devleti'nin kuruluşunda etkileri göz ardı edilmemelidir.
- Devlet idaresi sıkıntıya girdiğinde, anarşi baş gösterdiğinde, şehirlerin idarelerini ellerine alırlar ve eski idareden yeni idareye geçişte şehrin zarar görmemesine çalışırlardı.

Bacıyan-ı RUM (Kadınlar Teşkilatı):

- Bektaşilerin piri Hacı Bektaş Veli'nin "Bacıyan-ı Rûm" ile ilgisi, Bektaşi ananede kadınlara "baci" lakabının verilmesiyle ilişkilendirilmiştir.
- Türkmen boylarının yiğit ve cengaver kadınları vurgulanmaktadır.

Abdalan-ı RUM:

- Horosan Erenleri olarak da bilinen bu zümre, XIV. yüzyılda mühim bir dini-ictimai rol oynamıştır.
- Osmanlı Devleti'nin XIV. yüzyılda Abdal veya Baba lakabını taşıyan ve ilk Osmanlı hükümdarlarıyla birlikte savaflara katılan dervişler zümresidir.

Sufiler – Anadolu nun İslamlaşması

Tarikatlar

- Temelde tüm tarikatlar Türkistan'da yaşamış büyük mutasavvıf Hoca Ahmet Yesevi'ye bağlı olarak kurulmuştur.
- Zaman içerisinde farklılıkların belirginleşmesi ile yeni isim altında başka tarikatlar ortaya çıkmıştır.



Hoca Ahmet Yesevi:

- XI.yüzyılda Türkistan'da doğdu.
- Yesevilik tarikatının kurucusudur.
- Fikirleri Türkistan'dan sonra İran, Horosan, Azerbaycan, Anadolu ve Balkanlara kadar yayıldı.
- Eserlerini Türkçe kaleme almıştır.
- Eserleri Divan-ı Hikmet adlı kitapta toplandı.



Mevlana Celaleddin-i Rumi:

- XIII. yüzyıl başlarında Horasan'da Belh'te doğdu.
- Diğer erenler gibi Moğol istilasından kaçan gruplar arasında yer almıştır.
- Mevlevilik Mevlana Celaleddin-i Rumî'nin oğlu Sultan Veled tarafından kurulmuştur.
- Aruz vezniyle Farsça olarak yazdığı Mesnevi eseri sonraları Türkçe'ye çevrilmiştir.



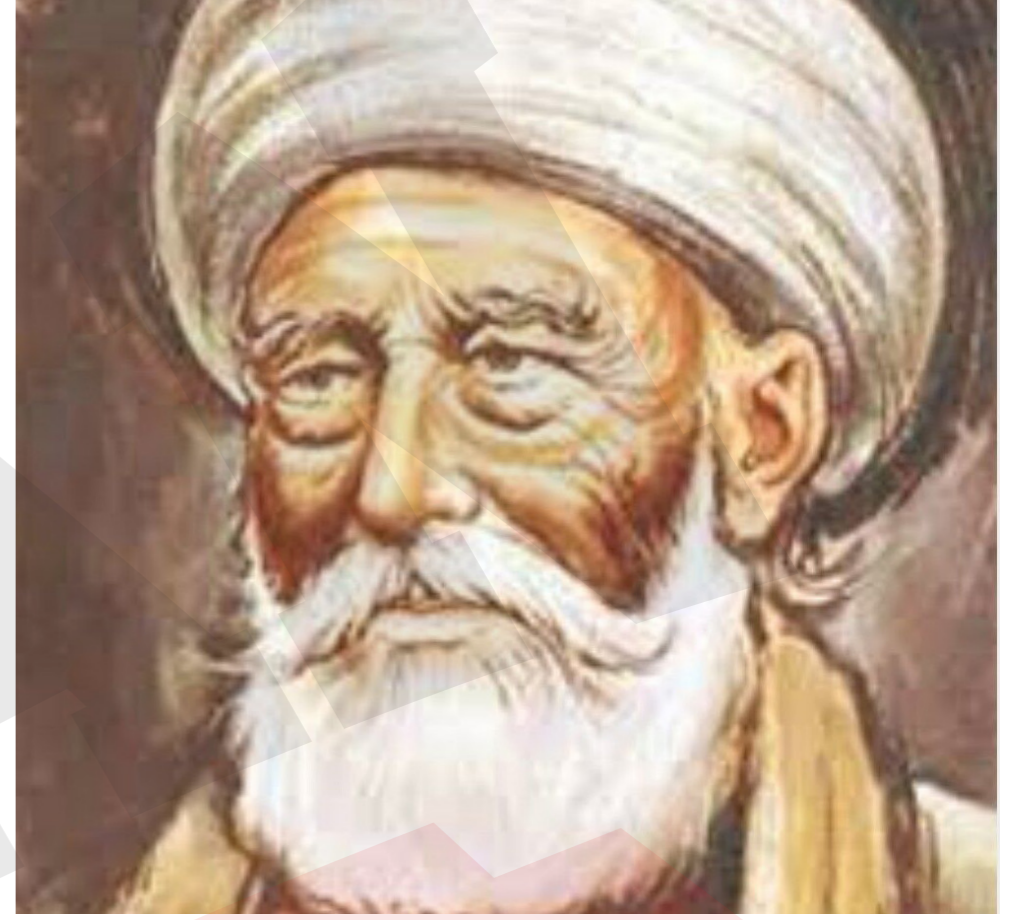
Hacı Bektaş-i Veli:

- XIII. yüzyılda Orta Anadolu'da bugünkü Nevşehir ili içindeki Hacı Bektaş ilçesinde yaşamış mutasavvıftır.
- Bektaşî tarikatının kurucusudur.
- Makalât adlı eseri Bektaşiliğin temel kitabıdır.
- İslamiyet'in yayılmasına büyük hizmetleri olan Hacı Bektaşî Veli'nin tarikatı, en çok köylüler ve konar-göçerler arasında yayılmıştır.
- Yeniçeri Ocağı Bektaşî tarikatına bağlıdır.
- İslam Bektaşilik aracılığı ile Avrupa içlerine ulaşmıştır.



Hacı Bayram-ı Veli:

- XIV. yüzyıl başlarında Ankara'da doğmuştur.
- Bayramiye tarikatının kurucusudur.
- II.Murat zamanında büyük ilgi görmüştür.



Yunus Emre:

- XIII. yüzyılda Anadolu'da yaşamıştır.
- Şiirlerini Türkçe yazmıştır.
- Hacı Bektaş-i Veli, Ahmet Yesevi'den etkilenmiştir.
- -Risaletü'n Nushiyye ve Divan adlı eserleri vardır.



YUNUS EMRE:

- Ahilik teşkilatının kurucusudur.
- Yunus Emre ile çağdaş olan Ahi Evran hadis ve tasavvuf alanında çok iyi yetişmiştir.
- Dericilik sanatında oldukça hünerlidir.
- Osmanlı'nın kuruluşunda oldukça yararları olan bir teşkilattir.



Ekberilik:

- Muhyiddin Arabi'nin fikirleri ışığında Sadrettin Konevî tarafından kurulmuştur.
- Arabistan ve Hindistan'da dahi yayılan Ekberilik'te Muhyiddin Arabi; Vahdet-i Vücut (Varlıkta teklik) düşüncesini ortaya atmıştır.
- Bu düşünceye göre varlık tektir ve O da Allah'tır.
- Kainatta bulunan her şey o tek varlığın gölgesi, insanlar da onun dış görünüşünden ibarettir.

Örnek:

Türklerin İslamiyeti kabulüyle başlayan ve XII. yüzyılda gelişimini tamamlayan tasavvuf düşüncesi ve bu düşüncenin mirasçıları olan Hoca Ahmet Yesevi, Mevlana Celaleddin-i Rumi, Hacı Bektaş Veli, Ahi Evran, Yunus Emre gibi sufilerin,

- I. Anadolu'nun İslamlaşması,
- II. zamanla Anadolu'nun bir kültür merkezi haline gelmesi,
- III. Moğol saldırıları sonrası Anadolu'da yaşanan kaos ikliminde halka huzur ve güven aşılması

alanlarından hangilerinde etkilerinin olduğu savunulabilir?

A) Yalnız I

B) Yalnız II

C) I ve III

D) II ve III

E) I, II ve III



Divanın Teşkilatlanması

- *Orhan Gazi zamanında kuruldu.
- *I.Murat zamanında işlerlik kazandı.



Örnek:

Divan-ı Hümayun'un,

- I. son söz hakkının padişaha ait olması,
 - II. ilmiye, kalemiye, seyfiye meslek gruplarının üst düzey yöneticilerinin üyeler olması,
 - III. devlet işlerinin görüşüldüğü kurul olması
- özelliklerinden hangileri padişahın danışma meclisi olarak faaliyet gösterdiğini kanıtlar?**

A) Yalnız I

B) Yalnız II

C) Yalnız III

D) I ve II

E) II ve III



Seyfiye: (Ehl-i Örf)

- Padişahın örf'ünün uygulayıcısı olup "yürütme" gücünü temsil etmiştir.
- Divan'daki temsilcisi Sadrazam-Vezir'dir.

İlmiye: (Ehl-i Şer)

- "Kaza" yani hüküm verme(yargı) yetkisini padişah adına kullanan sınıftır.
- Divan'daki temsilcisi Kazasker'dir.
- Müderris, kadı, müftü bu sınıfta yer alırlar.



Örnek:

İlmiye meslek grubuna mensup görevliler,

- I. din,
- II. eğitim,
- III. hukuk

alanlarından hangilerinde yetkili kılınmıştır?

- A) Yalnız I B) Yalnız II C) Yalnız III
D) I ve III E) I, II ve III



Kalemiye: (Ehl-i Kalem)

- Divan yazışmaları, tımar sisteminin uygulanması, devlet merkezindeki işlerin ka-tipler aracılığıyla yürütülmesi, mali işlerin organizasyonunu üstlenmiştir.
- Divan'daki temsilcileri iç ve dış yazışmaları üstlenen Nişancı ile mali işlerden so-rumlu Defterdar'dır.

İlmiye: (Ehl-i Şer)

Tedris (Bilgi Aktarma):

- İslami ilimler ile dünyayı anlamaya, değerlendirmeye yönelik her tür bilginin öğrenilerek aktarılması sorumluluğunu üstlenen sınıftır.
- İlmiye sınıfının en önemli görevidir.



Kaza (Hüküm-Yargı):

- Padişaha ait hüküm-yargı (kaza) sorumluluğunu padişah adına ilmiye kolu kullanmıştır.
- İslam hukukuna göre Kaza yani yargı-hüküm verme iki yönlüdür.
- İlki kadının anlaşmazlıkları çözmесidir.
- İkincisi kadının idari konularda hüküm verme yetkisine sahip olmasıdır.
- *Kadınların hüküm bölgeleri kazalardır.

İfta (Fetva):

- Devlet işleriyle ilgili yapılanların dine (şeriate) uygun olup olmadığı konusunda fetva veren görevlilere "müftü/müfti" denmiştir.
- Müftülerin en üst rütbelisi Şeyhülislam ve ilmiye mensuplarının özlük işlerini yürüten Kazasker'dir.



Yönetim Açısından Kadıların Görevleri:

- * Kişiler arasındaki anlaşmazlıkların çözümü ile miras, ticaret, boşanma, nikah işlemlerini karara bağlamak.
- * Taşrada örf (seyfiye) mensuplarından bağımsız olup her türlü işlemin şeriat ve kanunlara uygun olmasını sağlamak.
- * Vergilerin toplanmasını ve hazineye aktarılmasını sağlamak.

Osmanlı Kanunnamelerine Göre Kadıların Yetki ve Sorumluluk Alanları

- *Şer'î hükümleri uygulama
- *Şer'îye sicillerini (kayıtlarını) yazma
- *Yetim ve kimsesizlerin mallarını koruma
- * Ana babası veya koruyucusu olmayanları evlendirme
- * Vakıfları ve vakıf muhasebelerini kontrol etme
- *Evlilikleri onaylama
- * Hukuki işleri takip etme
- *Merkezden gelen emir ve talimatları uygulama

Örnek:

Osmanlı Devleti'nde Kadıların evlenme, boşanma ve miras konularında yetkili kılınması,

- I. medeni hukuk,
- II. siyasi idare,
- III. ticari faaliyet

alanlarından hangilerinde sorumluluklarının olduğunu gösterir?

A) Yalnız I

B) Yalnız III

C) I ve II

D) I ve III

E) II ve III



Bilim - Eđitim

→ Nakli ilimler dini, akli ilimler ise insanın akliyle arařtırarak elde ettiđi bilgilerdir.

Yaygın Eđitim Kurumları:

Halk Eđitimi:

→ Dini mekanlar, kiraathaneler, tarikat meclisleri kullanıldı.

Esnaf Eđitimi:

→ Loncalar mesleki eđitim veren önemli yaygın eđitim kurumlarıydı.



Örgün Eğitim Kurumları:

Sıbyan-Mahalle Mektebi:

- Cami yanında kurulan mahalle mekteplerinde çocuklara okuma, yazma ve temel dini bilgiler öğretilirdi.

Medreseler:

- İlk medrese İznik'te Orhan Gazi zamanında açıldı.
- İlk müderris Davud-i Kayseri'dir.
- Eğitim dili Arapça'dır.
- Fatih zamanında Sahn-ı Seman Medresesi, Kanuni zamanında Süleymaniye Medresesi çok önemli kurumlardır.



Saray Eğitimi:

- Enderun; devlet memuru, idareci, komutan ve sanatkâr yetiştirmek için açıldı.
- İlk olarak I.Murat zamanında Edirne Sarayı'nda açıldı.
- İstanbul'un Fethi'nden sonra Topkapı Sarayı'nda faaliyetlerine devam etmiştir.
- Önceleri devşirmeler alınırken, daha sonra Müslüman çocuklar da alınmıştır.
- XX. yüzyıl başlarında kapatılmıştır.

Askeri Eğitim:

- Tophane, Kılıçhane, Mehterhane, Humbarahane, Tüfekhanede eğitimler verilmiştir.



! NOT

- *Osmanlı Devleti'nde ilk tıp medresesi Yıldırım Bayezid tarafından Bursa'da kurulmuştur.
- *Fatih Dönemi'nde yetişen Sabuncuoğlu Şerafettin'in Türkçe'ye tercüme ettiği eser, Cerrahiyetu'l-Hâniyye çok ünlüdür.
- *Coğrafya ve Astronomi alanında Piri Reis, Ali Kuşçu, Seydi Ali Reis, Matrakçı Masuh gibi bilim adamları ön plana çıkmıştır.
- * 1389 yılında Şam'da doğan Akşemsettin, bilim ve tasavvufu ilgilendi, tıp ve eczacılık alanında büyük ün yapmıştır. Akşemsettin Louis Pasteur'ın yaklaşık 400 yıl sonra deneyle keşfettiği mikrobiyolojiyi, Maddetü'l-Hayat adlı eserinde yıllar öncesinde dile getirmiştir.
- * Ali Kuşçu, Uluğ Bey'in öğrencisi olup Otlukbeli Savaşı sonrası Fatih tarafından İstanbul'a getirilmiş ve Ayasofya Medresesi'ne müderris tayin edilmiştir.



Sözlü ve Yazılı Kültür

Edebiyat

Halk Edebiyatı:

- Türklerin Anadolu'ya yerleşmeden önce, yaşadıkları yerlerde oluşturup Anadolu'ya getirdikleri ve burada babadan oğula sürdürdükleri geleneğe dayalı sözlü edebiyattır.

Tekke Edebiyatı:

- Tekkelerde yetişen ve daha çok dini içerikli ancak nazım şeklinde Halk Edebiyatı'na yaklaşan şairlerin oluşturduğu edebiyat türüdür.
- "Tasavvuf Edebiyatı" da denilen Tekke Edebiyatı, Mevlevilik ve Bektaşilik gibi birçok tarikat mensubu şair tarafından geliştirilmiştir.



Divan Edebiyatı:

→ Anadolu'da Beylikler düzeninde yerleşmeye başlayan Divan Edebiyatı Osmanlılarda; kaside, gazel, mesnevi ve rubai türleri ile ön plana çıkmıştır.

! NOT

→ Dini ve ilmi alanlarda Arapça, edebi dil olarak Farsça ön plana çıkarken, resmi yazışma dili Türkçe olarak kabul görmüştür.



Örnek:

Toplumsal sevinçler, kederler ve üzüntüler sözlü kültür ile taşınmıştır.

Buna göre sözlü kültürün Osmanlı toplumunda aşağıdakilerden hangisine ortam hazırladığı savunulamaz?

- A) Halkın ortak duygu ve düşüncelerini dile getirmesi
- B) Türk kültürünün korunması ve yaşatılması
- C) Devlet ile halk birlikteliğinin her zaman güçlü tutulması
- D) Osmanlı halkının dayanışma ve kaynaşmasına katkı sağlanması
- E) Anadolu halkının dil, kültür ve beğenilerini koruyup geliştirilmesi

Mimari:

Erken Dönem Osmanlı Mimari Sanatı:

- * Erken Dönem Osmanlı mimari sanatı Osmanlı Devleti'nin kuruluşundan Fatih dönemine (1299-1453) kadar olan süreyi kapsar.
- * Mimar Sinan'a kadar Osmanlı'da mimari üslup Selçuklu Beylikler Dönemi etkisinde görülmüştür.
- * İznik Hacı Özbek Camii Osmanlı mimarisinde tarihi bilinen ilk yapıdır.
- * Dönemin en önemli eserlerinden olan Bursa Ulu Camii'nin inşaatında Hacivat'la Karagöz'ün de çalıştığı bilinmektedir.



Klasik Dönem Osmanlı Mimari Sanatı:

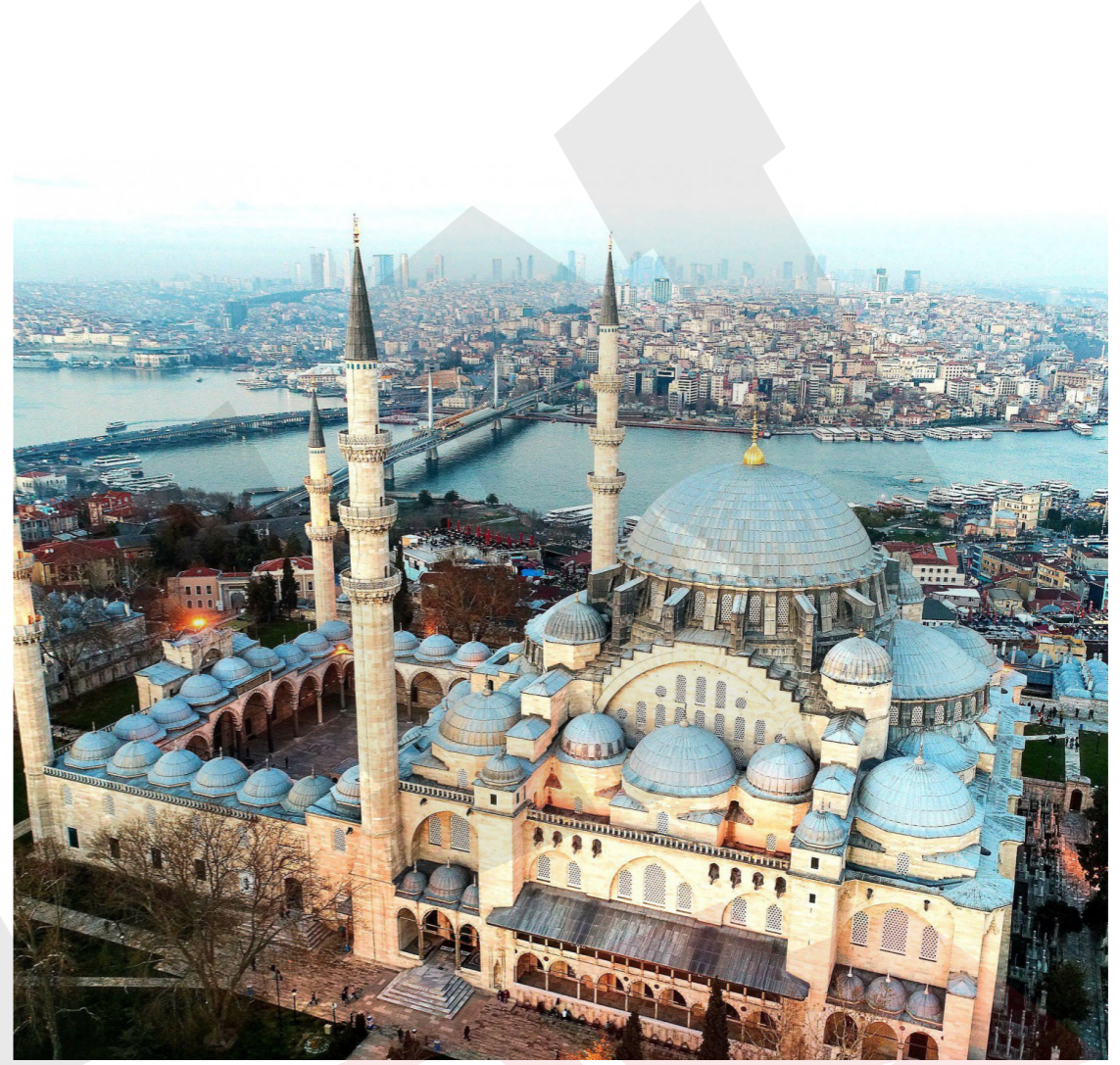
- *Klasik Osmanlı Mimari Sanatı, II. Bayezit döneminden başlayarak, XVI. yüzyılın sonuna kadar etkinliğini korumuştur.
- * Klasik Dönem Osmanlı mimari sanatının ilk örneği Bayezit Camii, en önemli mimari ise Mimar Sinan'dır.

Mimar Sinanın,

- Çıraklık Eseri Şehzadebaşı Camii



→ Kalfalık Eseri Süleymaniye Camii



→ Ustalık eseri Selimiye Camii



Sivil Mimari:

- Saraylar, köşkler, bedestenler (çarşı), kervansaraylar, hanlar, sebiller, hamamlar ve su kemerleri yapılmıştır.
- ** İstanbul Topkapı Sarayı (1474), Çinili Köşk (1638), Revan Köşkü (1636), Dolmabahçe Sarayı (1853-1856), Edirne Rüstem Paşa Kervansarayı (1557-1560), Bursa Emirhan / Bursa Koza Han, Bursa Yıldırım Bedesteni, İstanbul Sandal Bedesteni, Yeni Cami Sebili, Koca Sinan Paşa Sebili

Örnek:

Osmanlı Devleti'nde, şehirler ticari faaliyetlerin yoğunlaştığı güzergahlar üzerinde kurulmuş; çarşı denilen merkezlerin belirlenmesinde kale veya şehir surları, önemli yollar ve kültürel alanlara yakınlık belirleyici olmuştur. Osmanlı şehirleri genel olarak merkezi iş sahası ve konut alanlarının olması yönüyle iki parçalı işlevselliği düşünülerek kurulmuştur.

Yalnız bu bilgilere göre Osmanlı'da şehirlerin kurulmasında,

- I. ekonomik yapılanma,
- II. ulaşım kolaylığı,
- III. yerleşim planları

konularından hangilerinin gözetildiği savunulabilir?

- A) Yalnız I B) Yalnız II C) I ve III
D) II ve III E) I, II ve III



Zanaat ve Sanat:

Lonca Teşkilatı:

- Esnaf ve zanaatkarların çalışma ve pazar sorunlarını çözmek, mesleğe yeni eleman yetiştirmek amacıyla kuruldu.
- Üretici ile tüketici arasında köprüdür.
- Üretilen malların fiyatları belirlenmiştir.
- Esnaf arasındaki anlaşmazlıkları çözmüştür.
- Esnafa kredi sağlamıştır.
- Mesleki eğitim vermiştir.
- Dini ve ahlaki dersler verilmiştir.
- Üretilen malları kontrol etmiştir.
- Teşkilatı kadı denetlemiştir.



Güzel Sanatlar

Hat:

- Güzel yazı yazma sanatıdır.
- Yazı sadece kitaplarda değil kitabe, seramik kaplar, madeni eşyalar ve mimari unsurlar üzerinde de yer almıştır.
- Amasyalı Yakut
- Amasyalı Şeyh Hamdullah
- Ali Bin Yahya Sofi
- Ahmet Karahisarî en önemli hattatlardır.



Minyatür:

- El yazması kitaplarda yer alan çok renkli, küçük boyutlu resimlerdir.
- Süsleme sanatı olmanın yanında anlatımı kolaylaştıran bir ifade aracıdır.



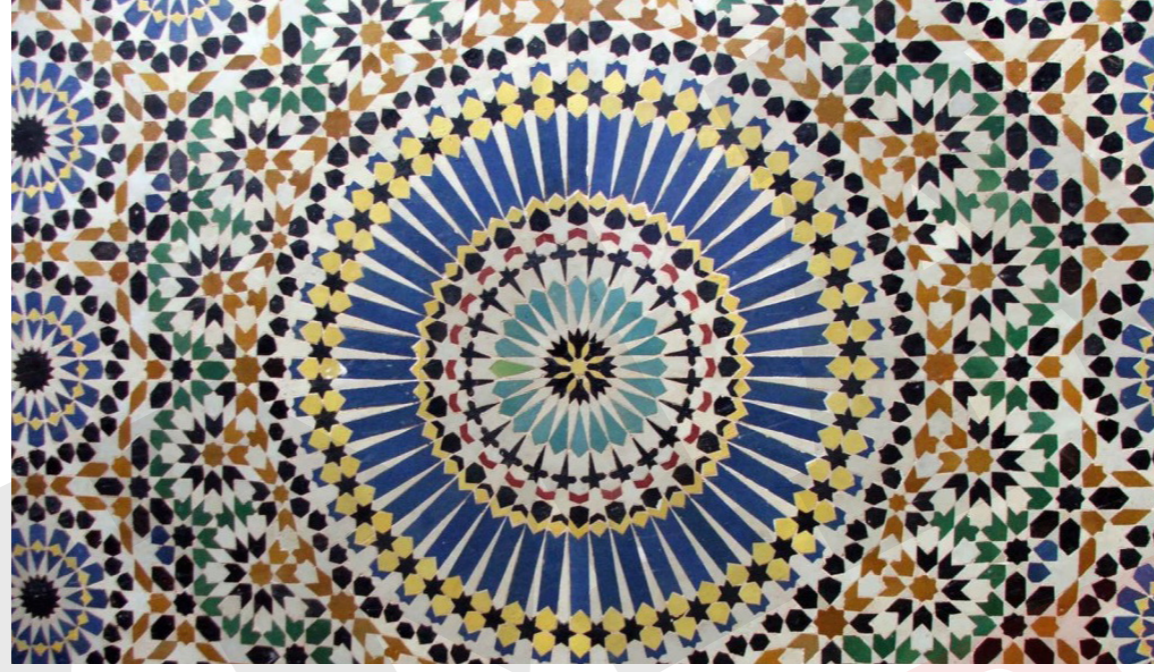
Tezhip:

- Kitap ve yazma eserleri süsleme sanatıdır.



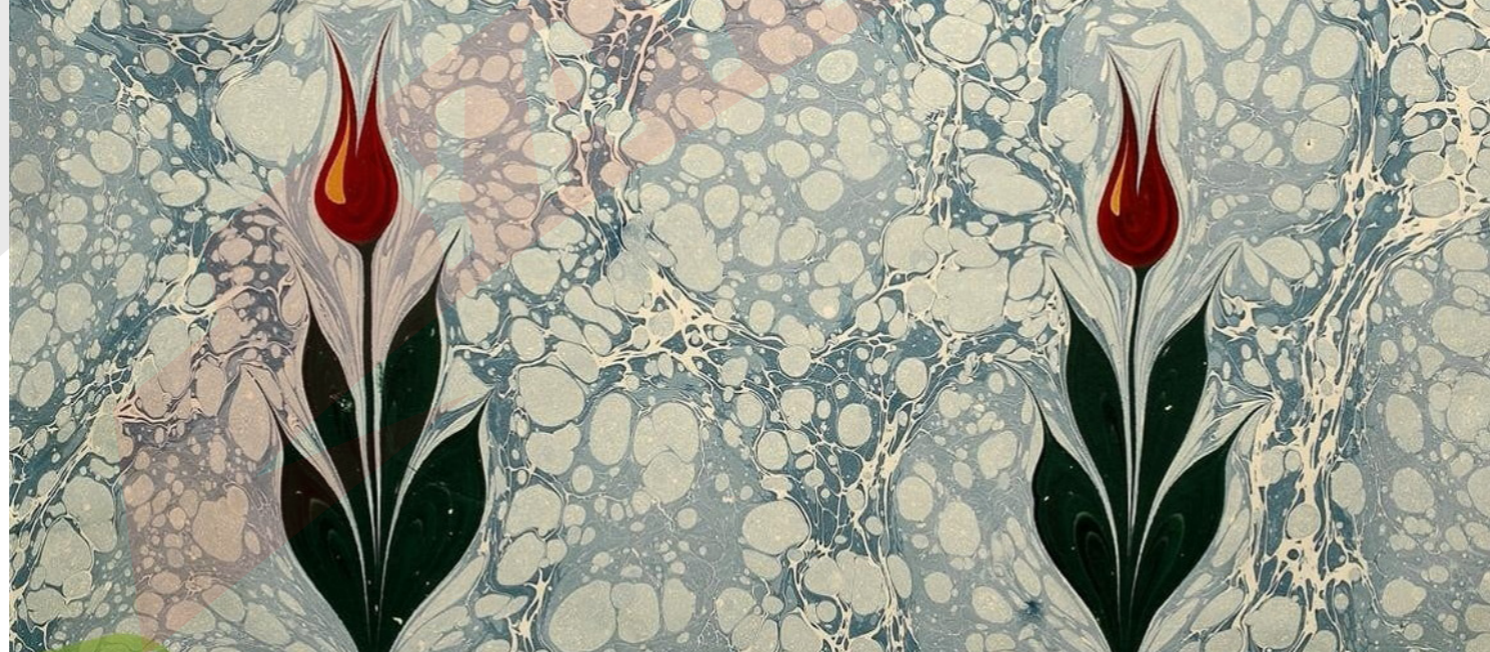
Tezyin:

→ Mimari eserlerdeki süsleme sanatıdır.



Ebru:

→ Su üzerine boya damlatılarak yapılan sanattır.



Çini:

- Topraktan yapılan eserlerin ateşte pişirildikten sonra boyanarak süsleme yapıldığı sanattır.



! NOT

- Dericilik, ahşap işçiliği, maden işçiliği ve vitray da diğer sanat dallarıdır.

